

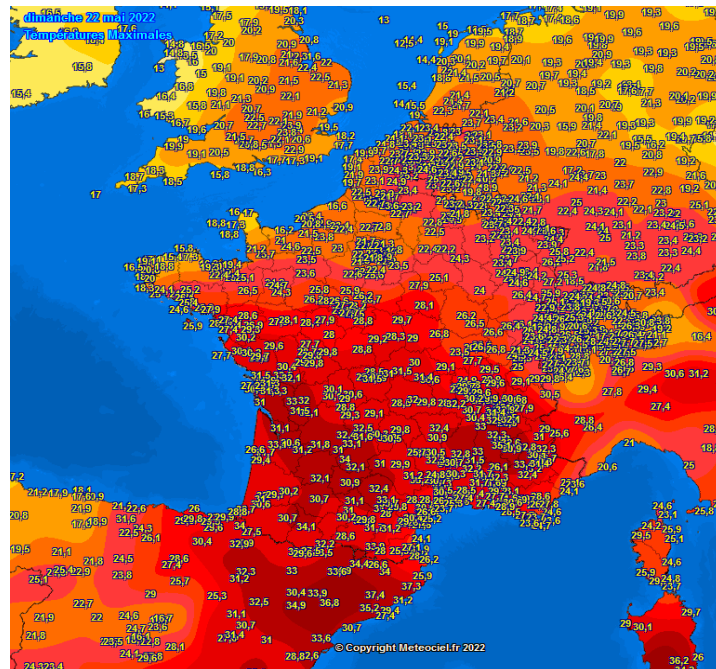
## La grosse journée à supercellules orageuses dans la Vienne le 22 Mai 2022 :

Pour ce troisième récit de la saison là on va changer de catégorie d'orage et on va parler de gros !

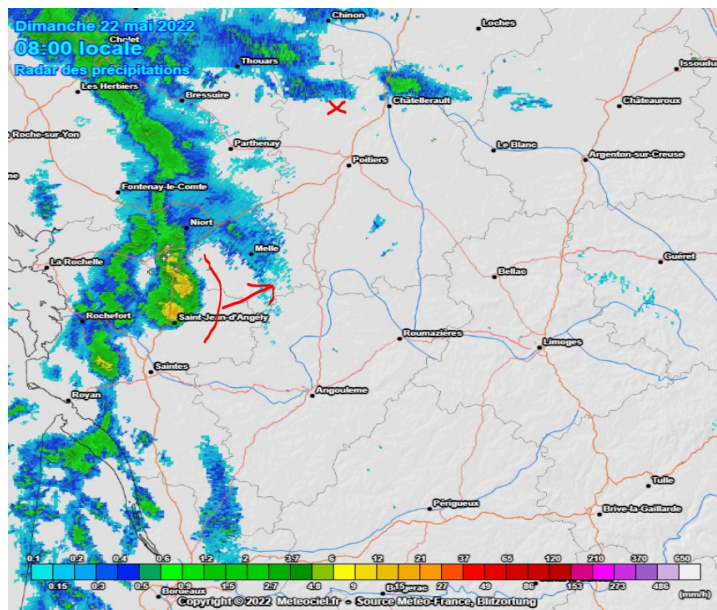
En effet une importante journée orageuse se préparait pour ce Dimanche 22 Mai 2022 sur l'ensemble du pays dont notre région, il y avait un potentiel énorme avec une énergie disponible pour les orages qui s'annonçait très élevée et également avec un fort potentiel supercellulaire bref la journée à ne pas rater pour beaucoup de chasseur d'orage.

Bien entendu de la chaleur sur notre pays pour cette journée et même de la forte chaleur sur une bonne partie du Sud-Ouest de la France avec jusqu'à parfois 33°C voir 34°C localement.

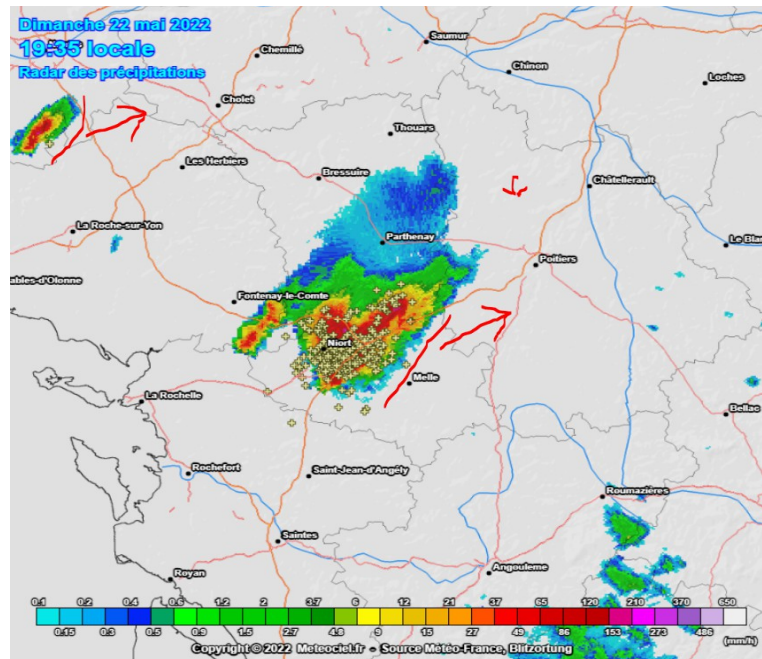
Voici la carte des températures maximales relevées pour cette journée du 22 Mai 2022 en France :



Le matin de ce 22 Mai, quelques faibles orages matinaux circulaient déjà du côté du Niortais avec quelques impacts de foudre dessous mais ces faibles orages ne tiendront pas jusqu'à la Vienne et mourront bien avant.



Le temps sera resté calme et plutôt beau jusqu'à 18 h 30 puis une première cellule orageuse naîtra très rapidement dans le nord-est du 17 à hauteur de Surgères.



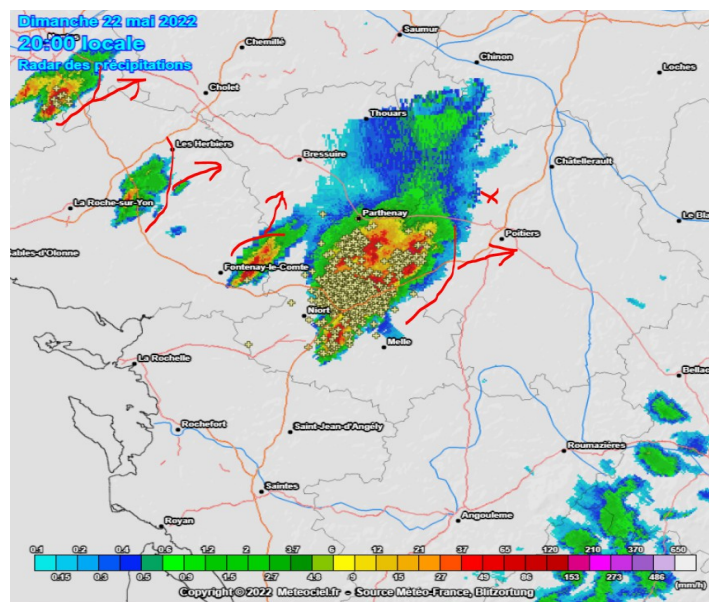
Cette cellule orageuse explosive ne tardera pas à commencer à dévier de son flux principal pour devenir une supercellule orageuse à hauteur de Niort :

Nous avons déjà affaire à 19 h 30 à un très joli cas d'école potentiellement dangereux avec de la grêle importante dessous pouvant parfois dépasser les 5 ou 6 cm de diamètre !  
Météo-France avait bien fait de mettre tout le Poitou en alerte orange pour des orages violents.

Dans le même temps je commencerai à décoller de chez moi dans le nord 86 en direction du sud et une nouvelle cellule orageuse se formera du côté du sud-est du 44.

Vers 20 h alors que je venais juste de me poser dans la plaine de Avanton au nord de Poitiers, la supercellule orageuse après avoir splité son moteur droit abordait déjà la Vienne par le pays Mélusin, tandis que son moteur gauche remontait plein nord dans l'intérieur du 79.

Une nouvelle cellule orageuse était entrain de se former du côté de Les Herbiers future nouvelle supercellule d'ailleurs et la cellule du sud-est 44 filait vers le sud-ouest du 49 au nord de Cholet bref il y avait déjà de quoi faire dans le secteur à 20 h :



Le sud-ouest du 86 puis Poitiers s'apprétaient à prendre très cher niveau grêle, des grêlons d'une taille de 5 à 6 cm seront tombés à l'une de mes stations météo située à la Chapelle-Montreuil (photo si dessous) mais sur Poitiers Ouest ces grêlons passeront ensuite le cap des 7 à 8 cm de diamètre parfois 9 cm provoquant localement de lourds dégâts :



Pour ma part arrêté donc dans la plaine de Avanton je pouvais apercevoir au loin vers le sud à sud-ouest justement le moteur droit de cette supercellule orageuse HP (high precipitations) dont je devinais son nuage mur ou mesocyclone à l'horizon :



Avec une belle jupe comme nous le disons si bien dans notre jargon de chasseur d'orage sous la base de ce moteur droit donc tout à ma gauche qui allait circuler du côté de Poitiers sud tandis-que à sa droite par rapport à ma position on pouvait deviner l'important rideau de grêle très clair voir verdâtre qui de son côté s'apprêtait à toucher les secteurs de Poitiers Ouest puis Poitiers Centre-Est bref de quoi me faire un peu flipper sur le moment du coup je déciderai de ne pas descendre plus au sud par la suite mais plutôt de repiquer un petit peu vers l'est et je pense que j'ai bien fait.

Et donc peu de temps après je repiquerai un peu plus à l'est vers la plaine de Jaunay-Clan pour rester plus longtemps en contact avec le mesocyclone au loin sous le moteur droit sans trop risquer d'entrer dans le rideau de grêle situé toujours à ma droite :



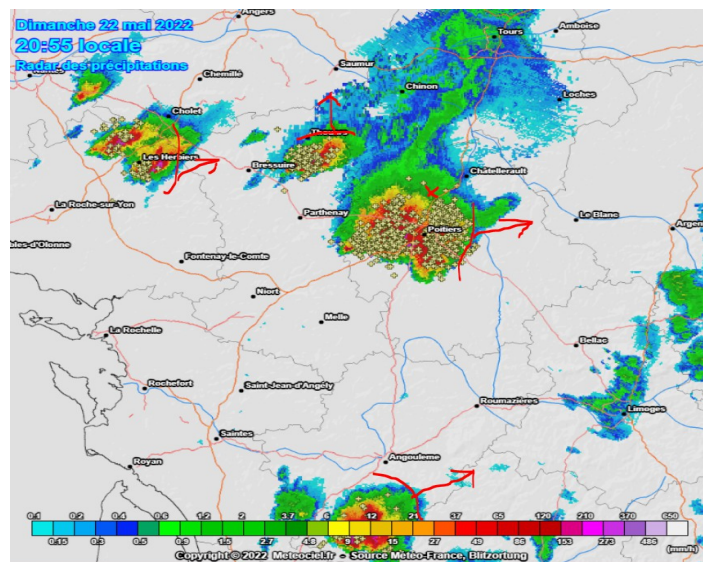
© Maximilien Naudin 2022

Et là quelle ambiance apocalyptique du côté de Poitiers, la base du nuage mur parfois on croirait qu'allait toucher le sol, certains chasseurs mieux placés du bon coté croiront même à plusieurs reprises à la formation d'une possible rotation qui aurait pu conduire à un tuba voir à une tornade.

Plusieurs impact de foudre positifs tomberont dans le rideau de grêle plus à droite comme souvent et peu tomberont sous le nuage mur mais lorsqu'il en tombait un ça faisait des photos de fou pour les chasseurs situés du bon côté.

Quelle situation pour mon secteur mais que de sérieux dégâts aussi !

C'était tout simplement un véritable monstre qui était entrain de ravager tout le secteur de Poitiers avec localement donc de la grosse grêle sous une supercellule orageuse digne des supercellules américaines souvent présentes dans la fameuse tornado alley chaque Printemps.



Et comme si ça ne suffisait pas deux nouvelles supercellules furent également présentes, une du côté des Herbiers donc qui virait de plus en plus vers Mauléon dans le nord-ouest 79 et une autre plus au sud du côté de la Charente avec de la grosse grêle là bas aussi.

Mais quelle structure sur Poitiers ! Incroyable j'en revenais pas depuis cette plaine de Jaunay-Clan heureusement toujours bien en dehors du rideau de grêle qui me passera simplement plus au sud :

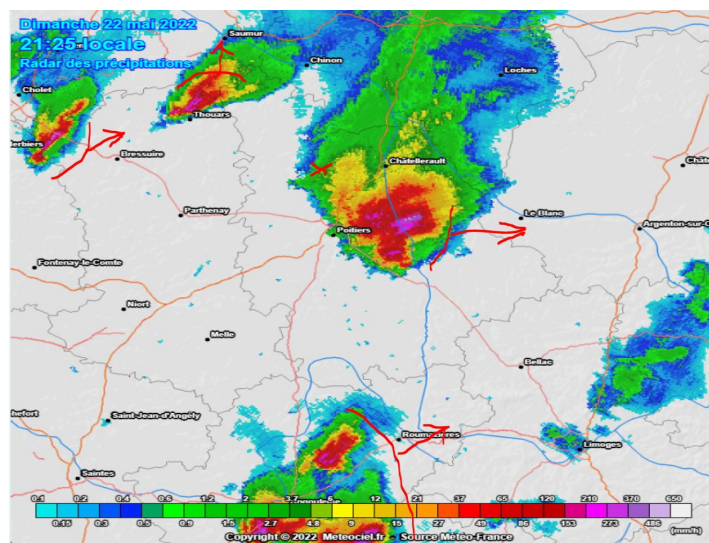


© Maximilien Naudin 2022

C'était vraiment du très lourd là dessous et avec donc toujours quelques bons impact de foudre positifs qui tomberont essentiellement plus à droite toujours dans l'épais rideau de pluie et de grêle voir parfois plus à l'avant dans l'étalement de l'enclume ce qui ne rassurait pas toujours.

Puis pour éviter tout risque avec la grêle plutôt que d'essayer de courir plus à l'est pour tenter de la devancer en vain car fallait traverser toute une zone compliquée à chasser et d'accès la forêt de Moulière depuis Jaunay-Clan puis l'est du 86 difficilement chassable et sous une pareille situation dangereuse à grosse grêle mieux valait jouer la carte de la sécurité.

Et une fois rentré chez moi pour manger vers 21 h 30, je découvrirai des photos de malade prises justement plus à l'est du 86 jusqu'à l'ouest du 36 sur ce site [https://www.infoclimat.fr/photolive-photos-meteo-289884-violente-supercellule.html?&dept\[\]=86](https://www.infoclimat.fr/photolive-photos-meteo-289884-violente-supercellule.html?&dept[]=86) mais aussi de sérieux dégâts avec des grêlons dépassant parfois les 10 cm de diamètre vers Chauvigny ou Le Blanc parfois 12 cm pour les plus gros !!! de nombreux commerçants de Chauvigny, particuliers ou agriculteurs ne s'en remettent pas.

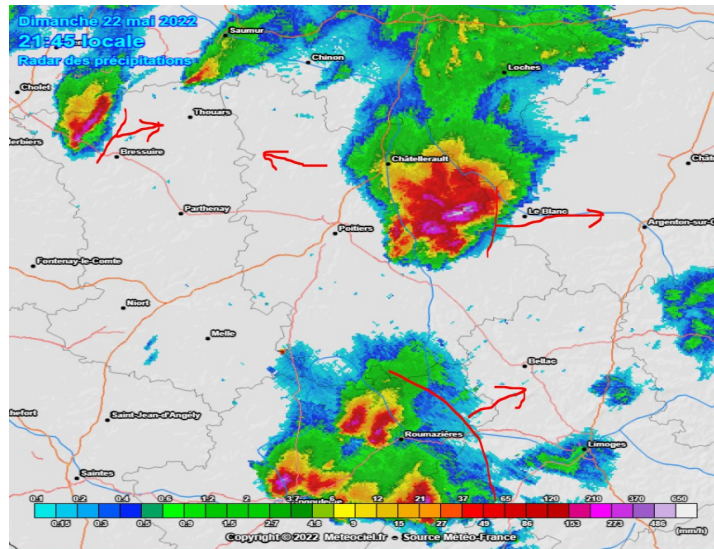


Un véritable monstre qui verra son apogée maximale donc précisément entre Chauvigny et Le Blanc vers la Puye, Paizay le Sec ou encore Saint Savin !

Plus à l'Ouest le monteur gauche continuait sa route vers Saumur après être passé sur Thouars déversant lui aussi de la grêle et la

petite supercellule LP (Light precipitations) cette fois-ci de Mauléon continuait sa route vers Thouars...

Peu de temps après avoir mangé sur le pouce je filerai direction Mirebeau puis Saint Jean de Sauve pour tenter de shooter la supercellule LP qui arrivait vers Thouars pile au soleil couchant pendant ce temps là la supercellule HP le fameux monstre de l'est 86 s'apprêtait à ravager la ville de Le Blanc.



Au début je pensais aller un peu plus loin que le secteur de Saint Jean de Sauve mais finalement vu qu'il me restait peu d'essence dans la voiture à ce moment là car n'ayant pas refait le plein avant de partir, je m'arrêterai au spot du château de Saint Jean de Sauve qui offrait déjà une vue impeccable sur cette supercellule :



Là encore un magnifique cas d'école, avec une partie gauche avec sa structure et sa base sous la forme d'un nuage mur bien dessiné ou mesocyclone et une partie droite avec le rideau de précipitations et de grêle mais quasi inexistant car LP.

Et avec un tel point de vue je n'attendais qu'une seule chose, l'impact de foudre qui sortirait de là dessous pour pouvoir me permettre de faire the photo de l'année à la nuit tombante.



Sauf que cet impact de foudre tant espéré n'arrivera pas enfin si ! Il y en aura eu un seul que j'aurai raté au moment où je relâchais la télécommande du reflex, dégoutté !  
Et biensure derrière plus aucun autre ne retombera... et le pire c'est que certains chasseurs d'orage présent face à cette même supercellule orageuse que moi l'auront eu ! De quoi vraiment me faire rager mais c'est le jeux certains ont plus de chance que d'autres.

Mais bon même sans cet impact de foudre dessous la structure et l'ambiance restaient magiques, un régal pour les yeux :



Je prendrai ainsi toute une belle série de photo que je garderai longtemps en mémoire malgré l'absence d'impact de foudre.



© Maximilien Naudin 2022

Une fois cette supercellule LP évacuée puis dépéris car oui elle aura rapidement dépéris ensuite, je partirai faire le plein de carburant pour la suite de la nuit.

Au moment où je faisais mon plein, je reçois un appel de JP (chasseur d'orage) qui de son côté était sur la route entrain de descendre du côté de l'ouest du 16 et il me disait à ce moment là qu'il voyait pas mal d'impact de foudre sous les cellules qui remontaient du nord médoc et du sud du 16 pour la suite de la nuit.

Du coup de mon côté j'avais un choix à faire, soit je partais descendre tenter de shooter ce qui pouvait remonter de la Charente avec possiblement donc de l'impact de foudre dessous ou soit je visais les futures nouvelles supercellules qui se formeront à nouveau entre la Vendée et le Maine et Loire pour la suite de la nuit mais toujours avec aussi peu d'impact dessous mais plus une majorité d'éclairs intra-nuageux.

J'avais donc ce choix à faire sachant qu'il n'était pas encore très tard simplement 22 h 30 passé à peine plus à ce moment là.

Et finalement je ferai le mauvais choix...



© Maximilien Naudin 2022



Une dernière photo si dessus de la supercellule LP de Thouars peu avant qu'elle ne s'éteigne totalement ensuite.

Donc j'opterai pour un placement en sud-est 79 à Pamproux car j'avais la flemme de descendre jusqu'au nord Charente vers Ruffec par exemple via la N10.

Oui bien les impacts que JP aura vu sous les cellules du 16 bien moi personnellement je ne les ai pas vu, l'activité électrique restait faiblarde et loin à mon sud et mis à part quelques intra-nuageux c'était bien tout, heureusement que je ne suis pas descendu plus loin :



Bref une descente à Pamproux pour pas grand chose, du coup fin de cette chasse tout de même mémorable et retour au dodo.

Petite vidéo youtube très courte brut de décoffrage sans montage et sans filtre aussi : <https://www.youtube.com/watch?v=XxdeBTzhiLc&t=1s>

Merci à vous pour votre attention et pour votre lecture.

*Copyright Maximilien Naudin 2022 / maximilien.naudin@gmail.com  
(Toute diffusion ou reproduction de ce récit est interdite sans contact et sans autorisation valable auprès de l'auteur sous peine de poursuites.)*